

## Passo dopo passo risolvere i problemi - Matri

Matri si impegnerà sempre per risolvere in modo professionale tutti gli eventuali problemi che si possano manifestare durante il periodo della garanzia. Molto spesso però non c'è alcun bisogno di far ritirare la macchina da cucire, da ricamo o la tagliacuci. In tanti casi potrà risolvere il problema da solo senza dover stare neanche un giorno senza macchina. Senza dubbi la soluzione migliore!

Basta seguire tutti i passo senza saltarne uno per avere successo!

Anche a me, un insegnante e sarta esperta, succede a volte che qualcosa va storto, durante per esempio l'infilatura. In questo caso anch'io seguo tutti questi passi e indovina il risultato: 9 volte su 10 la mia macchina cuce di nuovo come prima!

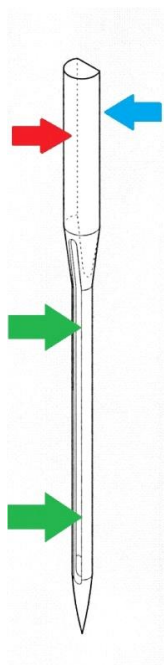
- Togliere il filo superiore e inferiore dalla macchina
- Controllare se la macchina non si trova in posizione 'avvolgimento spolina'
- Posizionare un nuovo ago nel porta-ago
- Usare del filato di buona qualità. Usare lo stesso tipo di filato per il filo superiore e inferiore.
- Infilare nuovamente il filo superiore, mentre il piedino si trova nella posizione alzata
- Controllare se il filo inferiore è avvolto in modo ben stretto sulla spolina e riposizionarla dentro la macchina da cucire
- Fare una cucitura di prova su un pezzettino di tessuto

**Con passo 2:** Controllare se la macchina non si trova in posizione 'avvolgimento spolina'.

Mentre si cuce il perno della spolina deve essere spostato verso sinistra. Per assicurarsi che si trova nella posizione giusta, consigliamo di muovere un paio di volte il perno della spolina da destra a sinistra. Finisca sempre con il perno verso sinistra (posizione per cucire). Poi fa una prova: spinge il pedale della macchina da cucire: il perno della spolina NON gira e l'ago si muove su e giù.



**Con passo 3:** Posizionare un nuovo ago nel porta-ago.

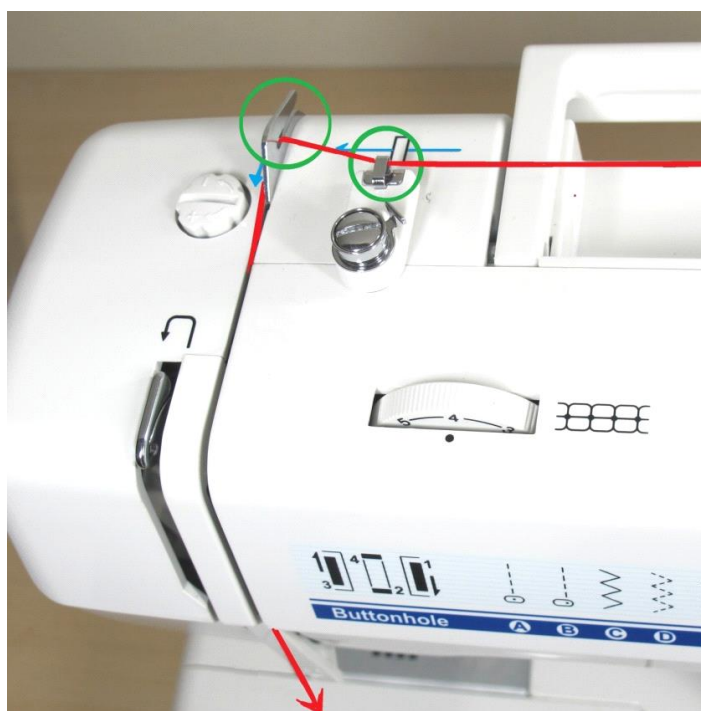


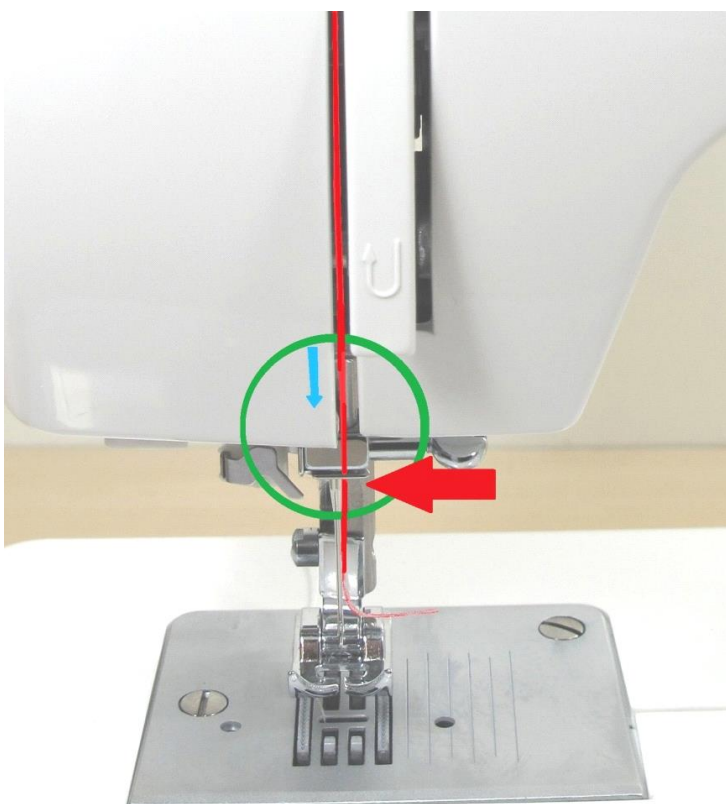
L'ago ha in alto un lato tondo (**freccia rossa**) e un lato piatto (**freccia blu**). Quando l'ago viene posizionato dentro la macchina da cucire il lato piatto deve essere dietro. In basso alla punta dell'ago c'è una fessura (**frecce verdi**) dal basso verso l'alto. Questo è il davanti dell'ago.

Per inserire l'ago dentro il porta-ago deve svitare il perno del porta ago il più possibile, inserire l'ago (come descritto sopra) fino in fondo e poi deve di nuovo avvitare il perno del porta-ago.

**Con passo 5:** Infilare nuovamente il filo superiore.

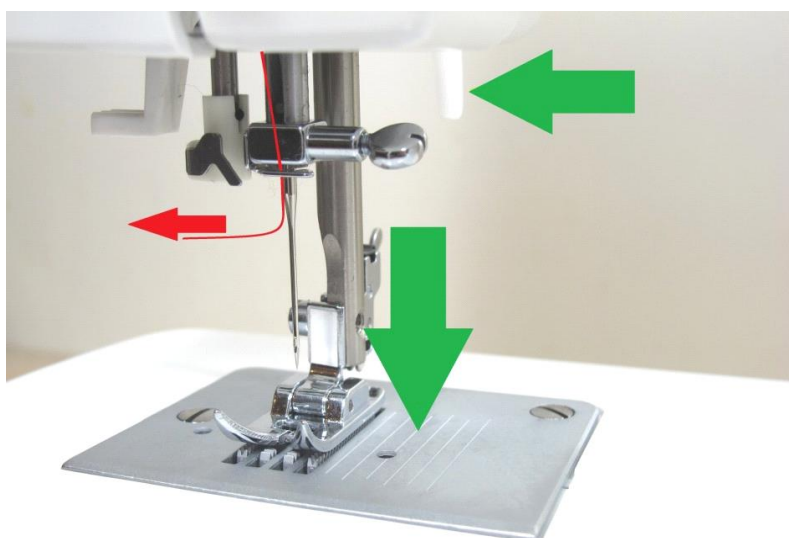
Lei infila il filo superiore come indicato sullo schema che si trova sulla macchina da cucire (o consulta il manuale d'istruzione), durante l'infilatura il piedino si trova in posizione alzata.







Quando ha infilato il filo dentro il 'gancio' sopra l'ago, può abbassare il piedino.



Se adesso tira il filo, Lei sente che il filo è teso e non scorre facilmente. Se non è il caso, significa che il filo non è posizionato bene fra i dischi di tensione.

Un'altra possibilità è che c'è della polvere fra i dischi. Questa si può rimuovere passandoci in mezzo con un filo con qualche piccolo nodo.

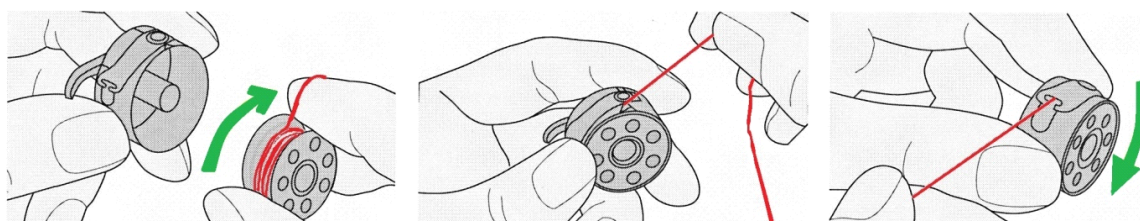


Poi infila nuovamente dall'inizio il filo superiore. Riprova a tirare il filo per testare la tensione. Se adesso va bene, può passare il filo dentro l'ago (nuovo).

**Con passo 6:** Riposizionare la spolina dentro la macchina da cucire.

**A (spolina con capsula e crochet verticale):** Deve inserire la spolina dentro la capsula. Deve fare passare il filo dalla fessura mentro tiene in posizione la spolina.

Se poi Lei tira il filo vede che la spolina gira verso destra (senso orario).



Dopo controlla la tensione facendo pendere la capsula con la spolina al filo della spolina. Muovendo la mano piano su e giù la capsula con la spolina si abbassa soltanto leggermente in giù (più o meno 1 cm).

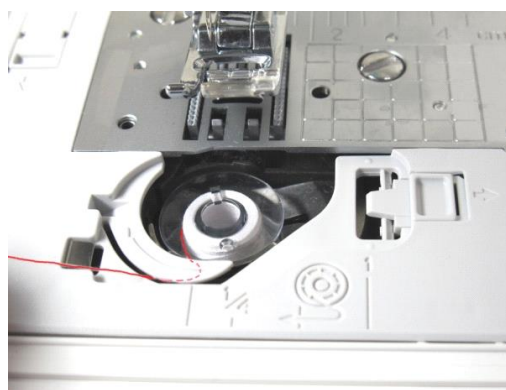
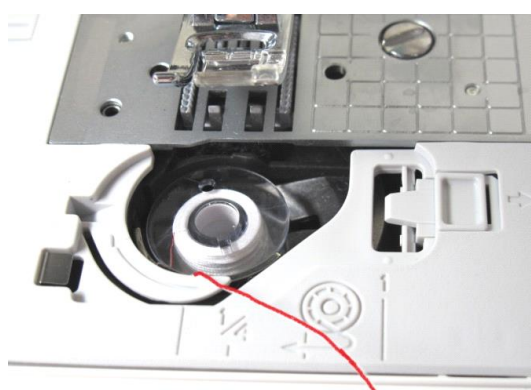
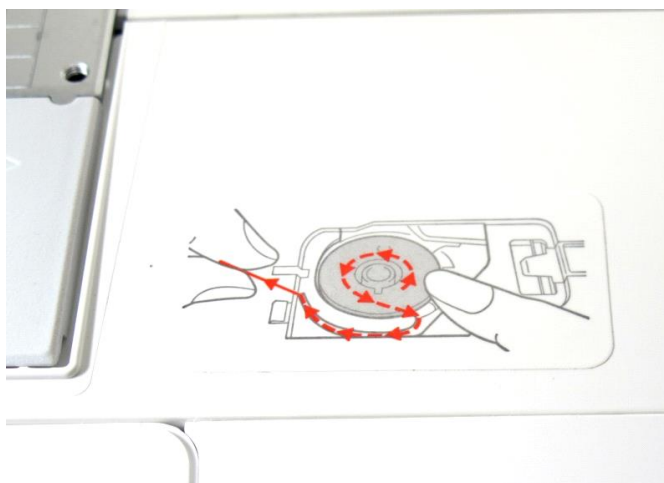




Se la tensione va bene può riposizionare la capsula dentro la macchina con la 'maniglietta' in su. La maniglietta deve essere aperta per poter spingere la capsula completamente dentro la macchina da cucire. Poi si può di nuovo chiudere la maniglietta. Per controllare se è stato inserito bene tira il filo: la capsula non cade dalla macchina e non si gira. Tutto è fatto nel modo giusto!



**B (con crochet orizzontale):** deve mettere la spolina dentro il cestello nel modo giusto.



Fa passare il filo nella fessura mentre tiene ferma la spolina. Il filo passa accanto alla molla di tensione. Se adesso tira il filo inferiore, la spolina non si dovrà muovere (il coperchio di plastica ancora non c'è). Se la spolina si muove o esce completamente, significa che non è messo bene e deve ri-iniziare dall'inizio.

**Con passo 7:** Fare una cucitura di prova.

Usa un pezzettino di tessuto normale (non fodera perché è troppo leggero e non jeans perché è troppo pesante). Piega il tessuto in due e cuce un pezzettino con un punto diritto e poi con un punto zig-zag largo.